

CONSTRUCTION & BÂTIMENT

PROJETS ET CHANTIERS
DES PROFESSIONNELS DU BÂTIMENT

Plaines-du-Loup,
un quartier
laboratoire

Les enjeux de
la transformation
du patrimoine

Cocoon, un ensemble
innovant dans
l'Ouest lausannois

Energie, favoriser
l'autonomie des
constructions

UNE ÉDITION
ESPACES

CONTEMPORAINS
ESPACES CONTEMPORAINS.CH
CHF 8.-





UN SOUFFLE NOUVEAU

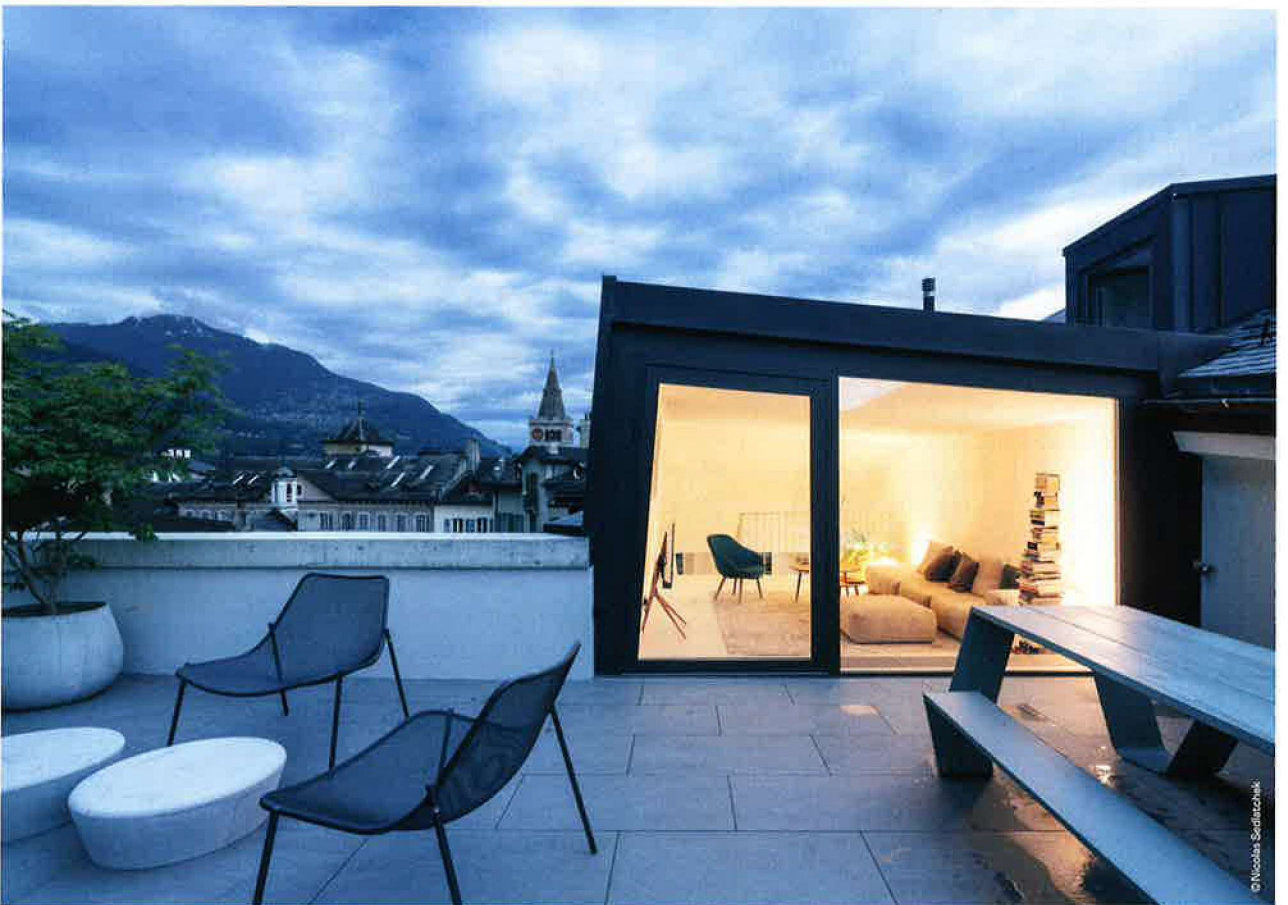
Au sein de la vieille-ville de Sion, l'immeuble situé à la rue du Grand-Pont 32, qui passait alors presque inaperçu, « réapparaît » dans le tissu urbain, suite à une transformation menée récemment par le bureau Savioz Fabrizzi Architectes. Le bâtiment assume dorénavant pleinement son rôle urbain significatif qui vient marquer une tête de rue historique et l'un des angles de la place située au sud. L'immeuble transformé et rénové abrite un rez-de-chaussée commercial, des bureaux, ainsi que trois appartements. Datant de 1870, il avait déjà subi plusieurs modifications au fil du temps. Avec peu de touches, la nouvelle architecture calme toutes les diverses interventions passées, pour retrouver un peu d'unité.

Avec une grande sensibilité au patrimoine, le socle et le couronnement ont été retracés, afin de retrouver le langage historique. Le crépi a été refait et repeint avec une teinte gris foncé, ce qui lui confère désormais une noble présence sur la rue. Le chaînage d'angle marqué a été maintenu en l'état. Une grande part de la rénovation porte sur les fenêtres. À l'intérieur, leur embrasure s'élargit pour retrouver un langage plus simple. À l'extérieur, l'intention d'une vérité constructive se traduit par une distinction entre les nouvelles ouvertures et celles existantes. Ces dernières,

principalement situées côté rue du Grand-Pont, sont caractérisées par une couverture cintrée, des tablettes en granit d'origine, ainsi qu'un encadrement en surépaisseur. Les contemporaines, quant à elles, que l'on aperçoit à l'arrière, sont rectangulaires, n'ont pas de tablette et affichent un encadrement lisse en peinture. Les nouvelles fenêtres sont des modèles à croisillons pour garder un langage d'origine.

À l'intérieur, la spatialité des logements a été réorganisée, tout en maintenant la structure et la substance d'origine. Les espaces de jour sont installés côté rue, tandis que les chambres sont placées à l'arrière où la rue est plus calme. Les relations et les accès aux deux généreuses terrasses privées existantes ont également été améliorés, pour un plus grand confort d'habitat. L'intervention a par ailleurs permis d'opérer une optimisation énergétique et une mise aux normes parasismiques.

Une attention sensible au caractère historique et à sa substance a permis de les valoriser, tout en y apportant une plus-value certaine, autant en façade que dans la répartition spatiale intérieure. Un renouveau apaisant qui finalement met en lumière avec intelligence l'essence patrimoniale.





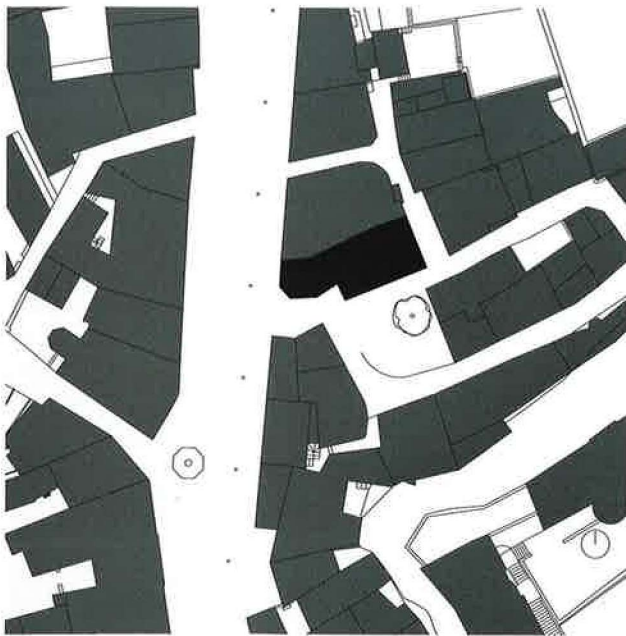
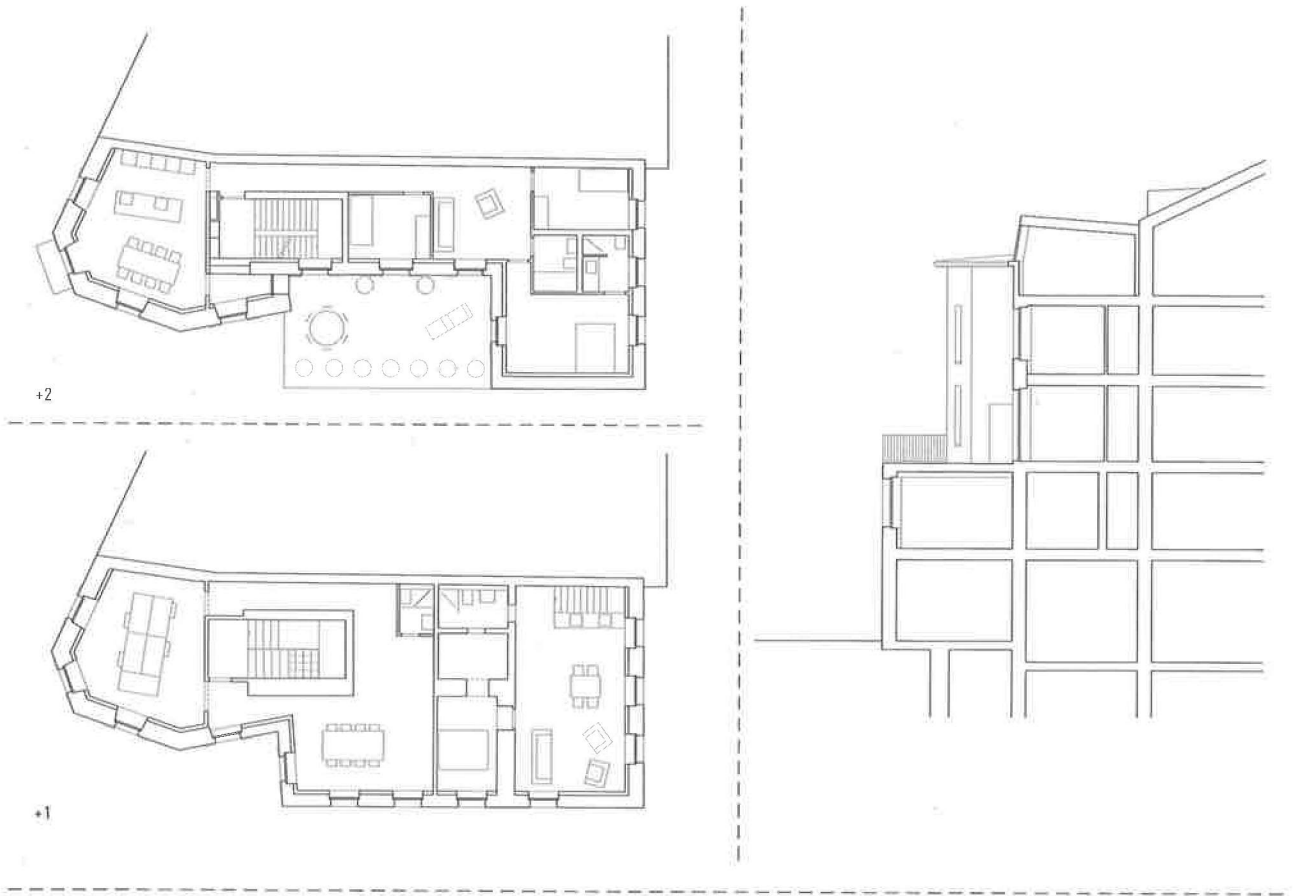
© Nicolas Schiltbach



© Nicolas Schiltbach



© Nicolas Schiltbach



SAVIOZ FABRIZZI ARCHITECTES

Le bureau basé à Sion a été fondé il y a une vingtaine d'années par Laurent Savioz et Claude Fabrizio, tous deux architectes. Il compte aujourd'hui une quinzaine de collaborateurs. Il a su s'imposer en Suisse romande par la qualité architecturale de ses réalisations, garantie par des prestations complètes, du projet à la direction des travaux, ce qui permet un contrôle total jusqu'à l'ajustement des détails réalisés. Leur travail se concentre essentiellement sur des programmes publics, des transformations pour des privés et des cabanes de haute altitude.