

CONSTRUCTION & RÉNOVATION

TECHNIQUE ET DESIGN POUR LA MAISON
HORS-SÉRIE



UNE ÉDITION

ESPACES

CONTEMPORAINS

CHF 8.-

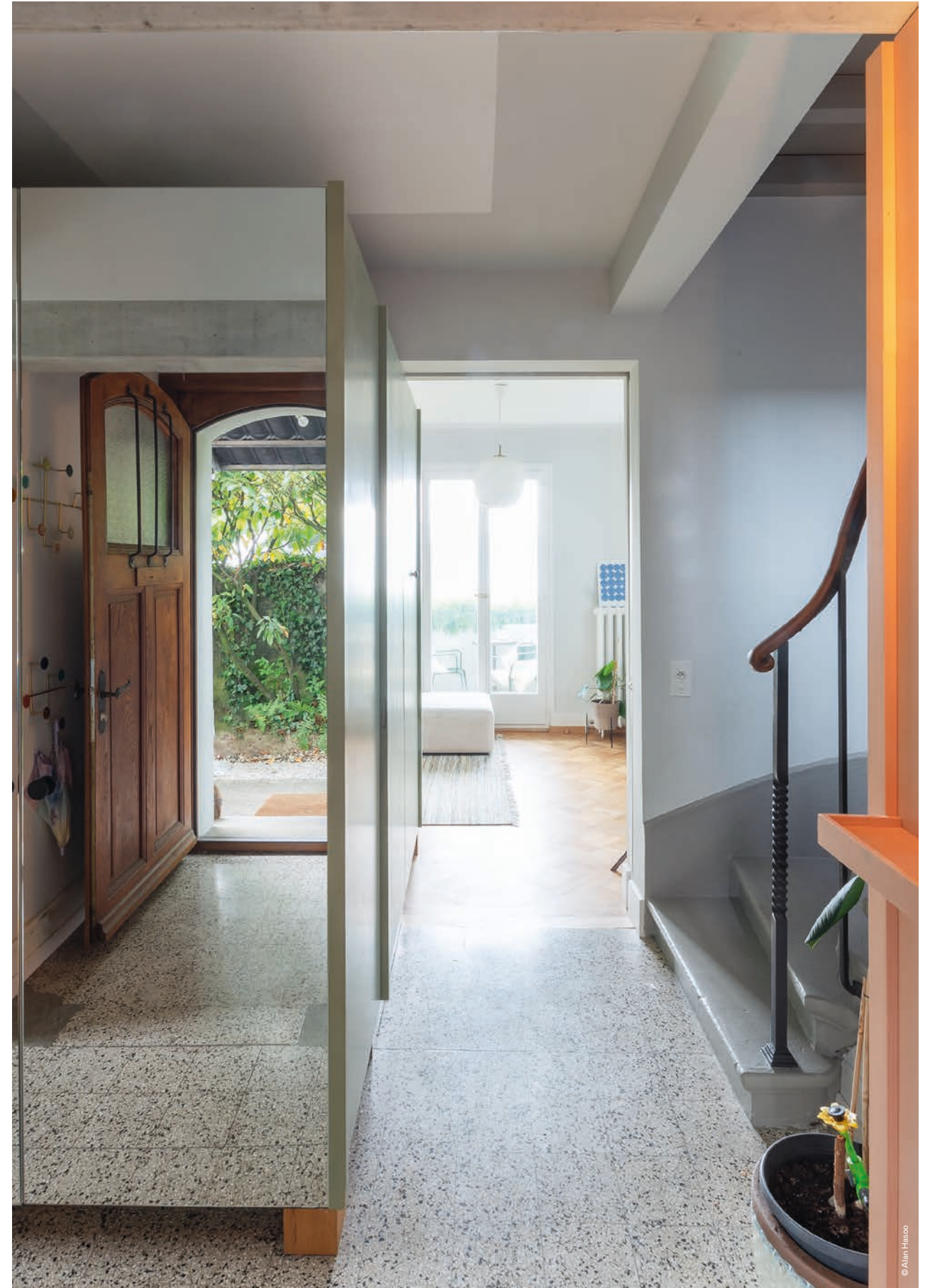


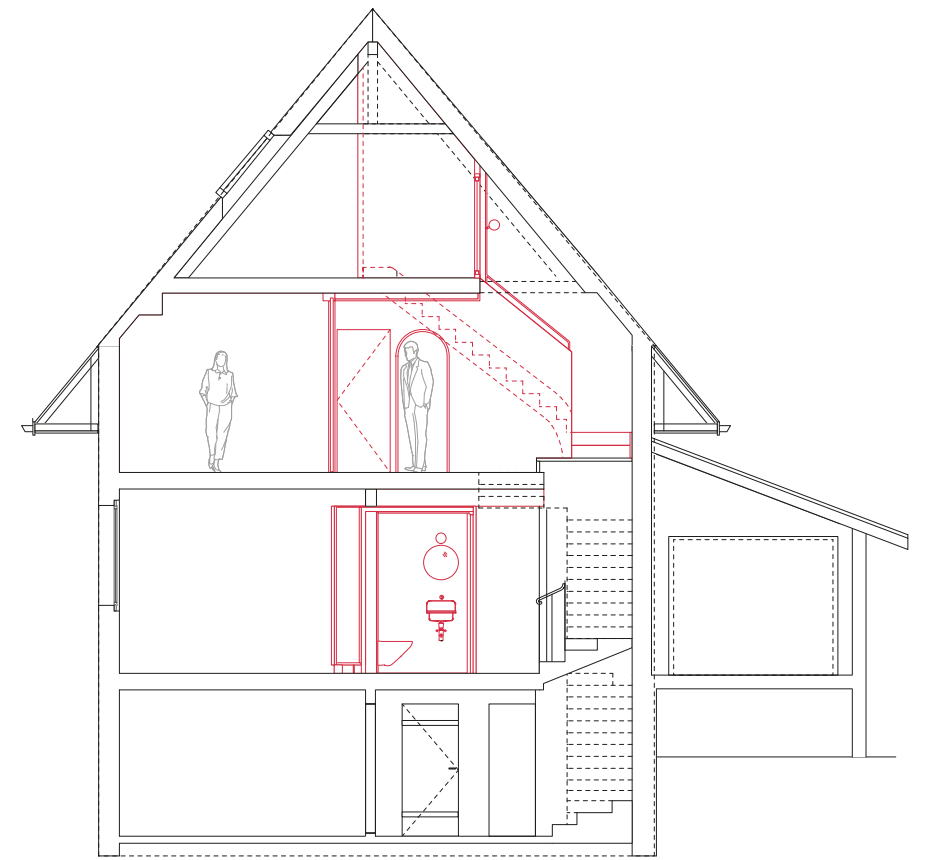
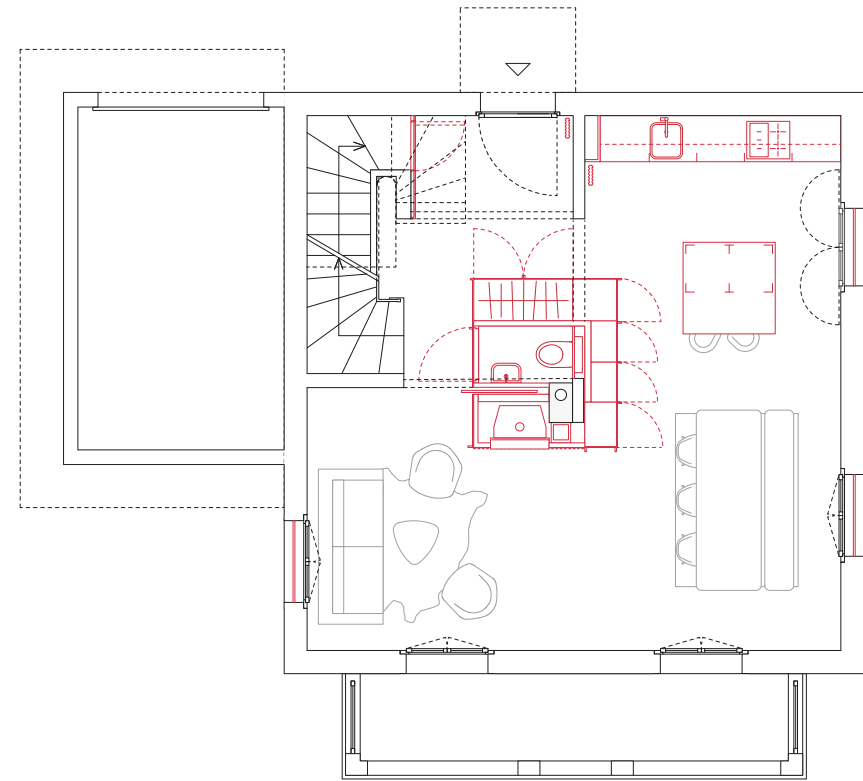
Aujourd'hui plus que jamais, l'architecture de la transformation est sur toutes les lèvres. Elle évoque à la fois une amélioration énergétique mais aussi une évolution de son logement vers des typologies plus contemporaines. Avoir des espaces requalifiés, mieux isolés et plus sains, tels sont les objectifs des propriétaires. Mais cela doit se faire tout en ayant conscience de la valeur intrinsèque de son bien. Au sein de ce processus, l'attitude parfois radicale des architectes, et du maître d'ouvrage, laisse place à une sensibilité du « faire avec ». Petite exploration de ce subtil travail de suture entre existant et contemporain à travers trois projets de transformation.

Salomé Houllier Binder

TRANSFORMATION, ENTRE ESPRIT DU LIEU ET USAGE CONTEMPORAIN









Cette villa des années 1930 fait partie d'un ancien quartier cheminot de Lausanne. La surface au sol de 64 m² se développe sur quatre niveaux : une cave semi enterrée, deux niveaux et des combles déjà aménagées par les anciens propriétaires.

Son agencement d'époque n'était plus adapté aux habitudes d'aujourd'hui. La cuisine fermée et l'absence de WC visiteurs au rez-de-chaussée constituaient l'une des problématiques principales pour les propriétaires. L'intervention du Bureau Brisson Architectes (devenu Rocades en 2023) a donc porté sur une restructuration interne de la maison afin d'améliorer la circulation et de répondre aux usages contemporains. Le geste principal des architectes a été de libérer le plan du rez-de-chaussée grâce à de grandes poutres en béton laissé brut qui remplacent les murs porteurs, et d'introduire un bloc central qui structure l'espace. Réalisé en bois, ce dernier possède de multiples facettes : il contient les WC visiteurs et un vestiaire côté hall d'entrée, le frigo et un vaisselier côté cuisine et la cheminée côté salon. Une diversité d'habillage en façade évoque ces différentes fonctions : du miroir sur toute la hauteur dans le hall d'entrée, des panneaux d'épicéa peints dans une teinte céladon pour la porte des toilettes et les rangements de la cuisine, et un revêtement en carrelage blanc au niveau de la cheminée. Posée sur quatre pieds en bois massif, cette boîte semble flotter dans l'espace.

Le rez-de-chaussée se retrouve ainsi fluidifié, tout en conservant une logique de pièce. Au plafond, la couleur grise des murs se retourne sur environ 40 cm, laissant apparaître des rectangles blancs qui donnent plus de hauteur et génèrent une centralité à chaque espace. Dans le hall d'entrée, les murs

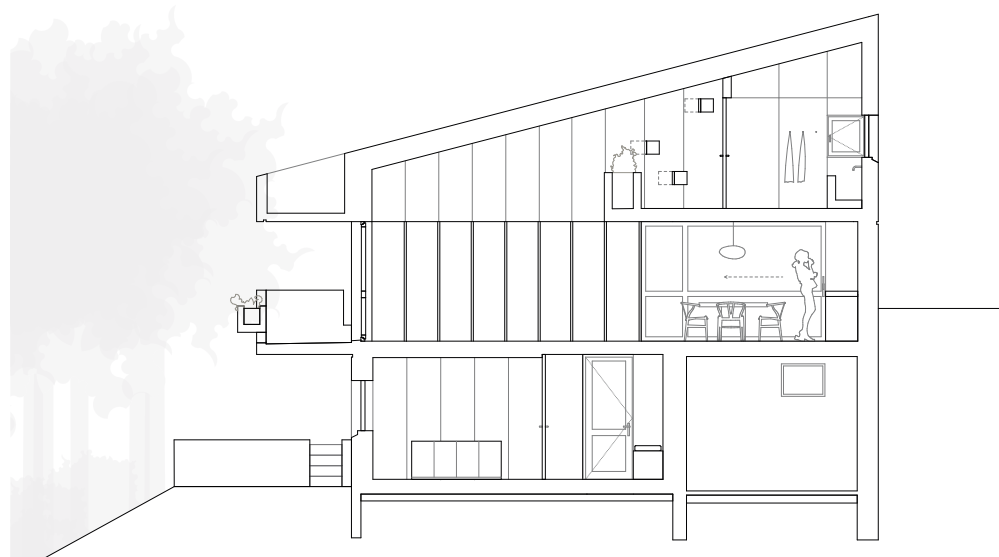
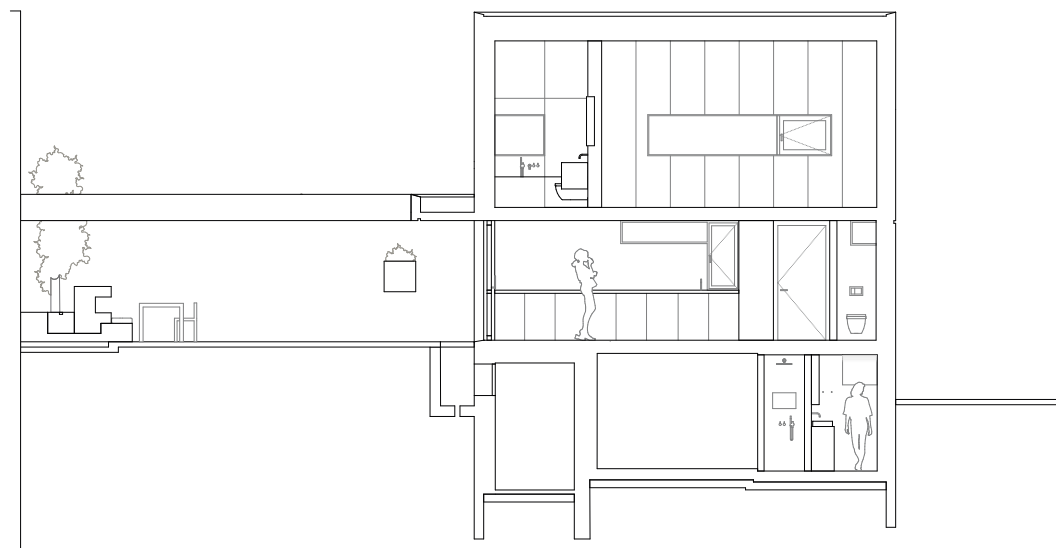
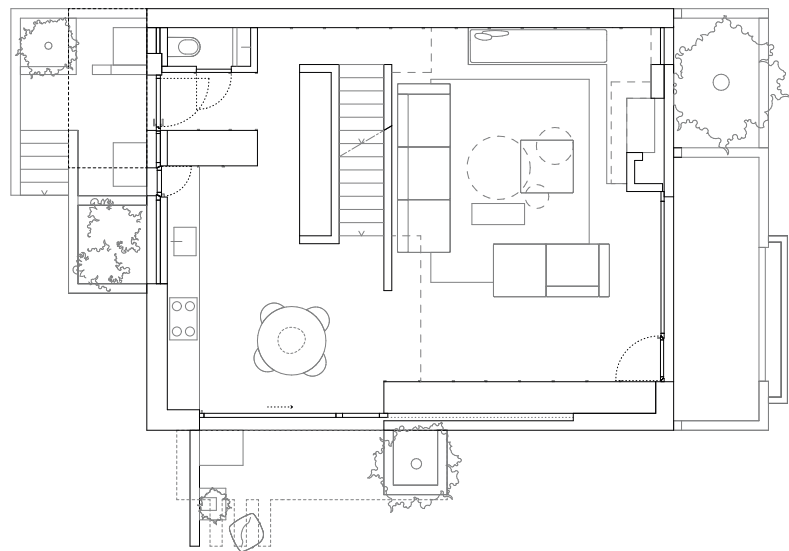
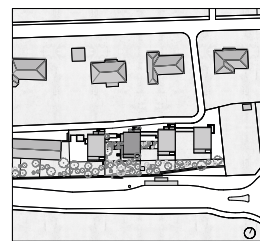
démontés sont signifiés au sol par du ciment qui dialogue avec le terrazzo d'époque, simplement poncé. Dans cette même idée, le parquet et sa frise d'origine ont été conservés. Du parquet est posé à l'emplacement des anciens murs selon la même logique que la frise, renforçant ainsi la démarcation des espaces. Une manière pour les architectes de conserver des traces de l'existant qui s'inscrivent dans l'épaisseur du temps.

La seconde volonté des propriétaires était la création d'une suite parentale avec salle de bain dans les combles. Le nouvel escalier en bois peint en gris vient se placer perpendiculairement à l'arrivée de l'escalier en pierre du rez. Le percement du plancher laisse apparaître les poutres et génère une verticalité à travers toute la maison qui apporte plus de lumière. Dans les combles, la position centrale de l'escalier permet de diviser l'espace sans pour autant le cloisonner. D'un côté la chambre parentale et de l'autre la salle de bain. Une partie fermée accueille une douche et les WC tandis que le lavabo et la baignoire trônent dans l'espace ouvert.

Ainsi, l'intervention franche et assumée conserve toutefois l'esprit et la manufacture d'origine de la maison. Les traces au sol, la conservation et mise en valeur de certains éléments comme les boiseries, les plafonds ou même la porte de la cave mise en exergue à l'entrée grâce à sa couleur rose, dialoguent subtilement avec une volumétrie épurée, une palette colorimétrique qui génère une certaine tectonique et des ambiances différenciées – un élément fondamental pour les architectes –, ainsi que des détails très travaillés à l'instar des porte-linge et barres de douche, dessinés spécifiquement pour le projet. bureaubrisson.ch







La maison fait partie de l'ensemble Villas Platta, quatre constructions réalisées à Sion dans les années 1960 par les architectes Paul Morisod, Jean Kyburz et Édouard Furrer. La bâtisse présente des façades en béton apparent, une toiture à un pan, des ouvertures horizontales et des éléments en porte-à-faux. Inscrite au patrimoine en note 3, elle se caractérise par un travail très fin du béton, à l'instar de la façade où les niveaux sont rendus lisibles par une orientation différente du coffrage, ou encore de divers détails - bac à fleur intégré, éléments de brise-soleil, etc. Un langage riche et singulier que le tandem d'architecte et architecte d'intérieur, le bureau Savioz Fabrizzi et la maison Joane Chopard, souhaitait conserver et mettre en valeur.

Le projet porte sur une transformation, une rénovation énergétique et une restauration, toutes prenant la forme d'interventions minimales et discrètes afin de moderniser la maison et de la rendre plus fonctionnelle sans perdre l'essence d'origine du bâti. À l'intérieur, la suppression de cloisons permet de redistribuer l'espace et de répondre aux habitudes contemporaines. Pour plus de cohérence, la typologie intérieure est recalée afin de correspondre à la façade. À l'étage et au sous-sol, des fenêtres bandeaux autrefois divisées correspondent désormais à une seule pièce. Au rez-de-chaussée, la cuisine laboratoire est rendue ouverte contribuant à une plus grande respiration de l'espace. L'escalier maçonné central devient alors l'unique élément structurant au rez-de-chaussée, générant une circulation fluide accentuée par une nouvelle chape qui unifie le sol. Dans la cuisine, une très grande fenêtre coulissante disparaissant dans l'épaisseur du mur offre une fluidité supplémentaire entre l'intérieur et l'extérieur.

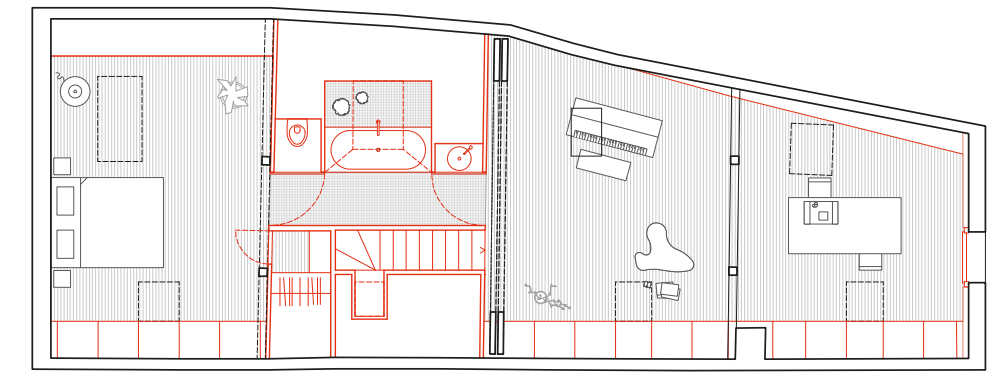
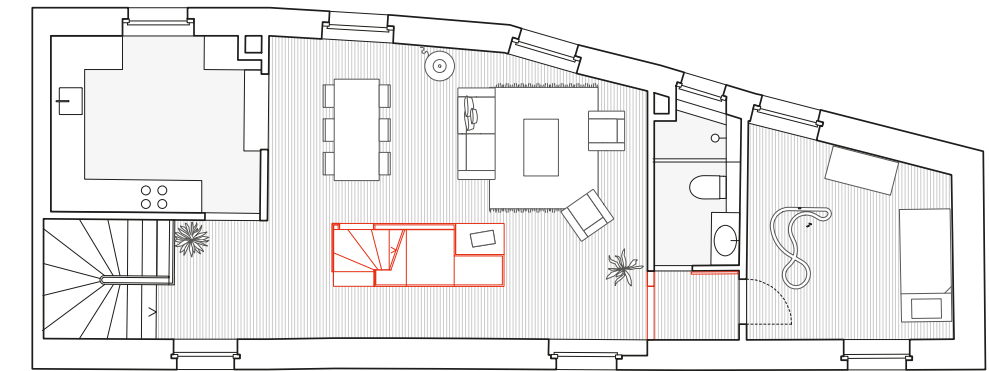
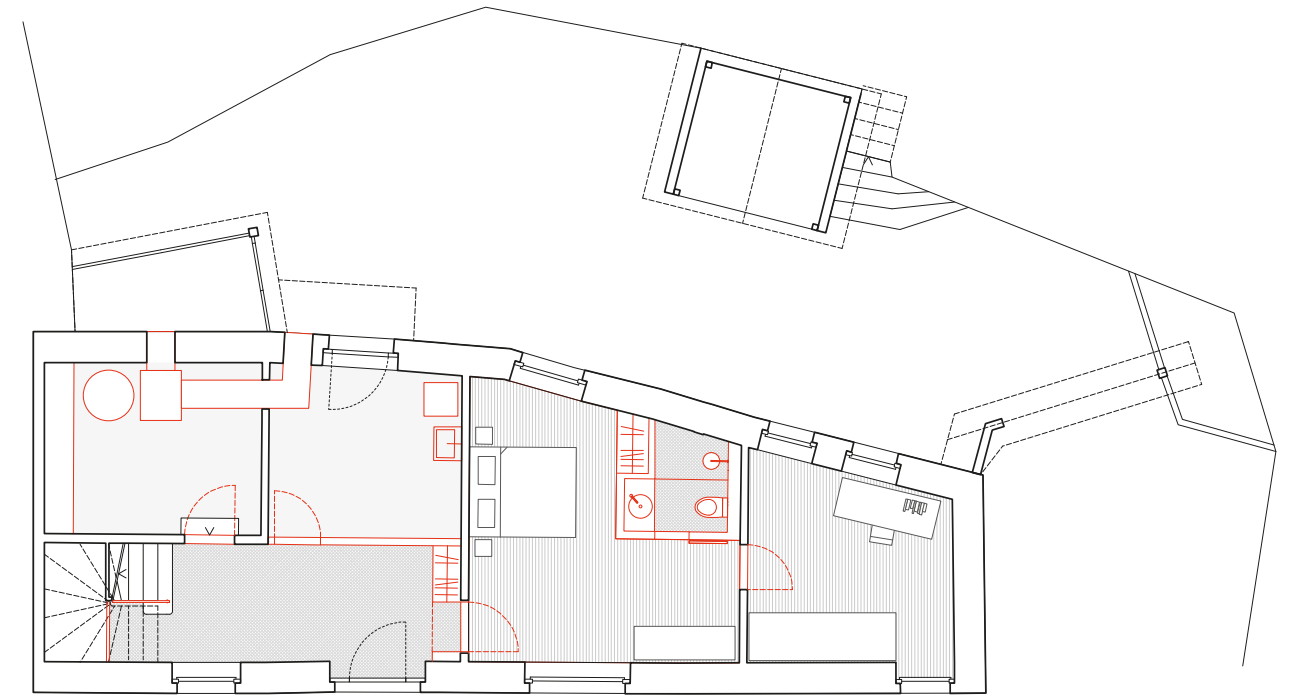
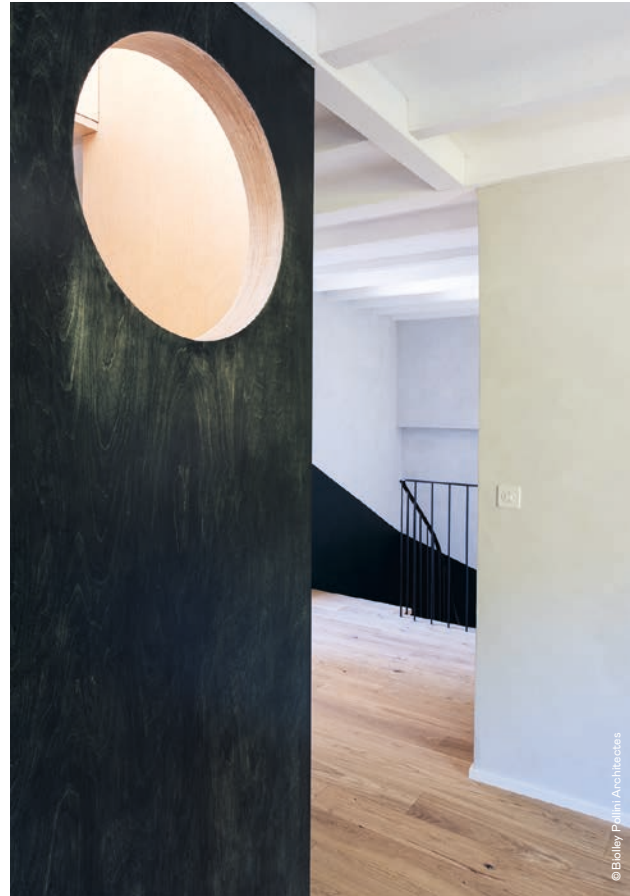
La maison a subi une mise à jour énergétique complète. Ne souhaitant pas toucher au béton, elle a été isolée par l'intérieur et une pompe à chaleur a été installée pour une gestion plus optimale de la température. L'ajout de panneaux solaires en toiture complète le dispositif. Ceux-ci restent invisibles de l'extérieur grâce à un travail sur l'acrotère.

Élément central du projet initial, le béton a fait l'objet d'un travail de restauration pour retrouver son état d'origine. Une cosmétique du béton a permis d'intégrer les interventions et d'estomper les altérations, tout en acceptant le passage du temps. À l'intérieur, les vernis et crépis qui avaient été ajoutés par endroit (cheminée, pan de mur, plafond) ont été retirés, révélant à nouveau l'atmosphère très minérale d'origine. L'introduction du bois de chêne dans des boiseries, menuiseries et mobilier intégré vient tempérer les aspérités du béton, un contraste qui génère des espaces contemporains, chaleureux et accueillants. Ce caractère est renforcé par le choix de mobilier ainsi que par une végétalisation intérieure.

Ainsi, la minéralité d'origine est restaurée et compensée par un travail fin de boiserie, une fluidité des espaces et une végétalisation du jardin. Face au langage architectural très spécifique de la maison, architecte et architecte d'intérieur se sont unis afin de sublimer l'existant et de le faire évoluer discrètement vers une forme contemporaine. Un travail d'orfèvre qui demande une attention et un respect particulier à ce qui est déjà là et qui nécessite un travail main dans la main avec le client.

sf-ar.ch - maisonjoanechopard.com







Située à Concise, cette maison vigneronne de la fin du 19^e siècle possède une forme très exiguë tout en longueur. Composée de trois niveaux, elle dispose d'une chambre, un atelier et un espace technique au rez, d'une cuisine, un espace de vie, une salle de bain et une chambre d'enfant à l'étage et d'une suite parentale et bureau dans les combles, aménagées par les précédents propriétaires.

La maison possédait un problème global de distribution, avec beaucoup d'espaces de circulation et une succession de cloisonnements, notamment afin d'éviter les déperditions de chaleur. Le geste principal des architectes Biolley Pollini a donc été de requalifier ces circulations. Au rez, l'escalier est décroisé et restauré pour lui rendre sa prestance d'origine, générant un hall d'entrée confortable et aménagé. À l'étage, la suppression de cloisons et l'introduction d'un meuble central redéfinit les espaces de jour et de circulation. Réalisé en panneaux multiplis de bouleau, laissés naturels à l'intérieur et lasurés en bleu pétrole sur l'extérieur, il dialogue avec le parquet de chêne et les poutres. Une ouverture ronde amène de manière très précise dans le séjour la lumière venant du Velux des combles. En plus d'intégrer des niches et une banquette côté salon, ce meuble très compact abrite l'escalier menant aux combles, où il devient une tranche entière du niveau. Déplacé au milieu du plan, cet accès optimise l'espace habitable réduit des combles.

Afin de résoudre les contraintes de hauteur, le concept de salle de bain est requalifié et décomposé en trois niches. La baignoire, élément primordial pour les propriétaires, est insérée

dans une plateforme située sous un grand Velux donnant sur le jardin, faisant d'elle un objet esthétique fort. De part et d'autre, une niche lavabo et une niche sanitaire s'ouvrent et se ferment selon un ingénieux système de cloisons. En s'ouvrant, celles-ci viennent refermer les deux niches et transforment l'espace en couloir d'accès pour la chambre et le bureau. En se fermant, elles libèrent lavabo et sanitaires et reconstituent une salle de bain complète, avec une hauteur sous plafond suffisante.

Autrefois directement posé sur la terre, le rez-de-chaussée est excavé et un nouveau radier aménagé. L'installation d'une pompe à chaleur accompagnée d'un géocooling a permis de mettre en place un chauffage au sol sur tous les niveaux, une solution qui unifie les sols et redistribue la chaleur de manière homogène. Les façades Nord ont été isolées à l'intérieur avec une laine de bois et un crépi à base de chaux recouvre l'ensemble des murs. En plus de contribuer à l'assainissement des murs en moellon, la chaux donne une ambiance intérieure singulière en raison de sa teinte légèrement grisée.

La rénovation énergétique a ainsi participé à l'optimisation des espaces tout en offrant à la maison une capacité de durabilité à long terme, aussi bien dans sa performance énergétique que dans la santé de la maison et de ses occupants. Grâce à un travail méticuleux où existant et nouveau cohabitent dans un langage contemporain, l'ensemble des surfaces est désormais utilisable de manière confortable, avec une circulation simplifiée et plus fluide. Un projet ingénieux où les architectes ont composé avec l'existant pour inventer de nouvelles typologies et de nouveaux systèmes. biolleypollini.ch



L'enthousiasme est contagieux

Bautec mise sur des valeurs et non sur des promesses. Depuis 1965, l'entreprise met un point d'honneur à développer des solutions et prestations toujours meilleures pour tous les types de constructions, de transformations de maisons et d'immeubles commerciaux.



Celui qui construit aujourd'hui le fait aussi pour l'avenir et doit donc aussi penser à demain. Une maison qui répond aux normes Minergie est très économe en énergie et offre une valeur ajoutée en termes de

qualité de l'air ambiant, d'isolation phonique et de réduction des coûts. L'utilisation efficace des matériaux et de l'énergie est également un aspect central, tout comme le développement de matériaux de construction écologiques et sains. Par ailleurs, le client ne doit pas hésiter à apporter sa touche personnelle. Les constructions de maisons Bautec sont non seulement très fonctionnelles, mais dégagent aussi beaucoup de charme. Plusieurs décennies d'expérience et une fiabilité éprouvée constituent la base de la qualité, de la fonctionnalité et de l'esthétique de nos projets, ainsi que du développement, de la réalisation et de l'emménagement.

Investir dans une qualité de vie en construisant sa propre maison - est un placement durable, en vogue et judicieux. C'est la raison pour laquelle la durabilité fait partie du programme Bautec. Nous nous investissons pour une architecture qui ménage les ressources naturelles, y compris au niveau du sol, qui minimise la consommation énergétique, qui promeut les énergies renouvelables et qui fait appel à des techniques appropriées et à des matériaux écologiques. Nos plans sont donc très élaborés, pratiques et adaptés à la vie actuelle;



un soin particulier est apporté aux moindres détails. Une prise en compte optimale de la lumière naturelle est un autre aspect important. Les constructions durables mettent surtout l'accent sur les utilisateurs.

Depuis plus d'un demi-siècle, Bautec conçoit et construit des maisons individuelles avec style dans toute la Suisse. Le suivi complet englobe la prise de contact avec les planificateurs spécialisés, les autorités, les banques, les assurances, sans oublier les artisans régionaux, qui doivent être à même d'appliquer les directives de manière efficace et fiable.

ETOY VD • BUSSWIL BE • BUCHS AG
www.bautec.swiss